



Afsender  
Lolland Kommune, Byggeri og Ejendomme  
Jernbanegade 7, 4930 Maribo

Ejendomsnummer (BFE-nr.): 3106399

Udskriftsdato: 08.07.2026

**Denne BBR-meddelelse er hentet via selvbetjening.**

Tilføjelser eller rettelser bedes oplyst til kommunen på: [byggeri@lolland.dk](mailto:byggeri@lolland.dk) eller tlf. 54 67 64 50.

Ejere af ejendommen kan desuden benytte selvbetjeningsløsningen på [www.bbr.dk](http://www.bbr.dk).

Yderligere information om BBR-meddelelsen findes til sidst i dette dokument.

## Oplysninger om ejendom

Ejendomsnummer (BFE-nr.): 3106399

BBR-adresse: Arningevej 18 (vejkode 0044), 4983 Dannemare

Ejendommen består af: 1 grund

Ejendommen har tidligere haft eller været en del af kommunalt ejendomsnummer: 360-21358

## Oplysninger om grund

**Adresse: Arningevej 18, 4983 Dannemare**

Grundens areal: 3954 m<sup>2</sup>

Matrikelnummer: 1e, Ejerlavnavn: Arninge By, Arninge (ejerlavskode 500151)

### Vandforsyning og afløbsforhold

Grundens vandforsyning: Alment vandforsyningsanlæg (kode 1)

Grundens afløbsforhold: Mekanisk rensning med privat udledning direkte til vandløb, søer eller havet (kode 31)

### Bemærkninger om grund

Der er i forbindelse med Skat's ejendomsvurderingssystem konstateret uoverensstemmelse i forhold til tidligere registrerede data i BBR. Kommunen vil følge op på dette, men pga. stor sagsmængde hos kommunen, må ejer være forberedt på meget lang sagsbehandlingstid. Ejer kan ikke senere gøre indrettelseshensyn gældende.

Ønskes en hurtigere ekspedition kan ejer rette henvendelse til [byggeri@lolland.dk](mailto:byggeri@lolland.dk).

## Bygninger tilknyttet grund

### Bygning 1

Bygningens anvendelse: Fritliggende enfamiliehus (kode 120)

Opførelsesår: 1912

Om-/tilbygningsår: 2004

Antal etager: 1

### Beliggenhed

Adresse: Arningevej 18, 4983 Dannemare

Matrikelnummer: 1e, Ejerlavnavn: Arninge By, Arninge (ejerlavskode 500151)

Kvalitet af koordinatsæt: Sikker geokodning (kode 1)

## Materialer

Ydervægsmateriale: Mursten (kode 1)

Tagdækningsmateriale: Betontagsten (kode 4)

## Varmeforsyning

Bygningens varmeinstallation: Elvarme (kode 7)

Opvarmingsmiddel: Elektricitet (kode 1)

Bygningens supplerende varme: Brændeovne og lignende med skorsten (kode 2)

## Bolig- og erhvervsareal

Bygningens samlede boligareal:	310 m <sup>2</sup>
heraf Areal af lovlig beboelse i kældere:	0 m <sup>2</sup>
Bygningens samlede erhvervsareal:	0 m <sup>2</sup>
heraf Areal af erhverv i kældere:	0 m <sup>2</sup>

## Etagernes areal

Samlet bygningsareal:	166 m <sup>2</sup>
Kælderens areal:	0 m <sup>2</sup>
heraf Kælderens udnyttede areal:	0 m <sup>2</sup>
heraf Areal af dyb kældere:	0 m <sup>2</sup>
heraf Areal af garage i kældere:	0 m <sup>2</sup>
Tagetagens areal:	144 m <sup>2</sup>
heraf Tagetagens udnyttede areal:	144 m <sup>2</sup>

## Arealer i grundplan

Bebygget areal:	166 m <sup>2</sup>
Overdækket areal:	0 m <sup>2</sup>

## Andre arealer

Samlet andet areal:	0 m <sup>2</sup>
heraf Areal af indbygget affaldsrum:	0 m <sup>2</sup>
heraf Areal af indbygget garage:	0 m <sup>2</sup>
heraf Areal af indbygget carport:	0 m <sup>2</sup>
heraf Areal af indbygget udhus:	0 m <sup>2</sup>
heraf Areal af indbygget udestue:	0 m <sup>2</sup>
heraf Areal af lukkede overdækninger:	0 m <sup>2</sup>
heraf Areal af udvendig efterisolering:	0 m <sup>2</sup>
heraf Øvrige arealer:	0 m <sup>2</sup>

## Bemærkninger om bygning

22 kvm bryggers opført i 2004. Der foreligger ikke attest og tegning på vand og kloak fra aut. mester.

Total modernisering og renovering af hele beboelsen i 1998.

## Enheder tilknyttet Bygning 1

### Enhed: Arningevej 18

Enhedens anvendelse: Fritliggende enfamiliehus (kode 120)

Boligtype: Egentlig beboelseslejlighed med eget køkken (kode 1)

Enhedens samlede areal:	310 m <sup>2</sup>	Antal badeværelser:	2
heraf Enhedens boligareal:	310 m <sup>2</sup>	Antal vandskylende toiletter:	2
heraf Enhedens erhvervsareal:	0 m <sup>2</sup>	Antal værelser:	7

## Bygning 2

Bygningens anvendelse: Hotel, kro eller konferencecenter med overnatning (kode 331)

Opførelsesår: 1912

Om-/tilbygningsår: 2005

Antal etager: 1

## Beliggenhed

Adresse: Arningevej 18, 4983 Dannemare

Matrikelnummer: 1e, Ejerlavnavn: Arninge By, Arninge (ejerlavskode 500151)

Kvalitet af koordinatsæt: Sikker geokodning (kode 1)

## Materialer

Ydervægsmateriale: Mursten (kode 1)

Tagdækningsmateriale: Metal (kode 6)

## Varmeforsyning

Bygningens varmeinstallation: Elvarme (kode 7)

Opvarmningsmiddel: Elektricitet (kode 1)

Bygningens supplerende varme: Varmepumpe (kode 1)

## Bolig- og erhvervsareal

Bygningens samlede boligareal:	0 m <sup>2</sup>
heraf Areal af lovlig beboelse i kældere:	0 m <sup>2</sup>
Bygningens samlede erhvervsareal:	400 m <sup>2</sup>
heraf Areal af erhverv i kældere:	0 m <sup>2</sup>

## Etagernes areal

Samlet bygningsareal:	400 m <sup>2</sup>
Kælderens areal:	0 m <sup>2</sup>
heraf Kælderens udnyttede areal:	0 m <sup>2</sup>
heraf Areal af dyb kælder:	0 m <sup>2</sup>
heraf Areal af garage i kældere:	0 m <sup>2</sup>
Tagetagens areal:	0 m <sup>2</sup>
heraf Tagetagens udnyttede areal:	0 m <sup>2</sup>

## Arealer i grundplan

Bebygget areal:	400 m <sup>2</sup>
Overdækket areal:	0 m <sup>2</sup>

## Andre arealer

Samlet andet areal:	0 m <sup>2</sup>
heraf Areal af indbygget affaldsrum:	0 m <sup>2</sup>
heraf Areal af indbygget garage:	0 m <sup>2</sup>
heraf Areal af indbygget carport:	0 m <sup>2</sup>
heraf Areal af indbygget udhus:	0 m <sup>2</sup>
heraf Areal af indbygget udestue:	0 m <sup>2</sup>
heraf Areal af lukkede overdækninger:	0 m <sup>2</sup>
heraf Areal af udvendig efterisolering:	0 m <sup>2</sup>
heraf Øvrige arealer:	0 m <sup>2</sup>

## Vandforsyning og afløbsforhold

Bygningens vandforsyning: Alment vandforsyningsanlæg (kode 1)

Bygningens afløbsforhold: Mekanisk rensning med privat udledning direkte til vandløb, søer eller havet (kode 31)

## Bemærkninger om bygning

Gildesalsafsnit på 250 kvm indrettet i 2004. Der foreligger ikke attest og tegning på kloak fra aut. mester.

Forsamlingslokaleafsnit på 150 kvm indrettet i 2005.

## Enheder tilknyttet Bygning 2

### Enhed: Arningevej 18

Enhedens anvendelse: Hotel, kro eller konferencecenter med overnatning (kode 331)

Enhedens samlede areal:	400 m <sup>2</sup>	Antal vandskylende toiletter:	2
heraf Enhedens boligareal:	0 m <sup>2</sup>	Antal værelser:	5
heraf Enhedens erhvervsareal:	400 m <sup>2</sup>	heraf Antal værelser til erhverv:	5

## Bygning 3

Bygningens anvendelse: Udhus (kode 930)

Opførelsesår: 1912

## Beliggenhed

Adresse: Arningevej 18, 4983 Dannemare

Matrikelnummer: 1e, Ejerlavnavn: Arninge By, Arninge (ejerlavskode 500151)

Kvalitet af koordinatsæt: Sikker geokodning (kode 1)

## Materialer

Ydervægsmateriale: Mursten (kode 1)

Tagdækningsmateriale: Metal (kode 6)

## Varmeforsyning

Bygningens varmeinstallation: Ingen varmeinstallation (kode 9)

## Arealer i grundplan

Bebygget areal:	90 m <sup>2</sup>
Overdækket areal:	0 m <sup>2</sup>

## Bemærkninger om bygning

Garage/værksted

### Bygning 4

Bygningens anvendelse: Bygning med ferielejligheder til erhvervmæssig udlejning (kode 522)

Opførelsesår: 2004

Antal etager: 1

### Beliggenhed

Adresse: Arningevej 18, 4983 Dannemare

Matrikelnummer: 1e, Ejerlavnavn: Arninge By, Arninge (ejerlavskode 500151)

Kvalitet af koordinatsæt: Sikker geokodning (kode 1)

### Materialer

Ydervægsmateriale: Træ (kode 5)

Tagdækningsmateriale: Fibercement herunder asbest (kode 3)

### Varmeforsyning

Bygningens varmeinstallation: Elvarme (kode 7)

Opvarmningsmiddel: Elektricitet (kode 1)

### Bolig- og erhvervsareal

Bygningens samlede boligareal:	0 m <sup>2</sup>
heraf Areal af lovlig beboelse i kælders:	0 m <sup>2</sup>
Bygningens samlede erhvervsareal:	90 m <sup>2</sup>
heraf Areal af erhverv i kælders:	0 m <sup>2</sup>

### Etagernes areal

Samlet bygningsareal:	90 m <sup>2</sup>
Kælderens areal:	0 m <sup>2</sup>
heraf Kælderens udnyttede areal:	0 m <sup>2</sup>
heraf Areal af dyb kælder:	0 m <sup>2</sup>
heraf Areal af garage i kælders:	0 m <sup>2</sup>
Tagetagens areal:	0 m <sup>2</sup>
heraf Tagetagens udnyttede areal:	0 m <sup>2</sup>

### Arealer i grundplan

Bebygget areal:	90 m <sup>2</sup>
Overdækket areal:	0 m <sup>2</sup>

### Andre arealer

Samlet andet areal:	0 m <sup>2</sup>
heraf Areal af indbygget affaldsrum:	0 m <sup>2</sup>
heraf Areal af indbygget garage:	0 m <sup>2</sup>
heraf Areal af indbygget carport:	0 m <sup>2</sup>
heraf Areal af indbygget udhus:	0 m <sup>2</sup>
heraf Areal af indbygget udestue:	0 m <sup>2</sup>
heraf Areal af lukkede overdækninger:	0 m <sup>2</sup>
heraf Areal af udvendig efterisolering:	0 m <sup>2</sup>
heraf Øvrige arealer:	0 m <sup>2</sup>

## Bemærkninger om bygning

Der er i forbindelse med Skat's ejendomsvurderingssystem konstateret uoverensstemmelse i forhold til tidligere registrerede data i BBR. Kommunen vil følge op på dette, men pga. stor sagsmængde hos kommunen, må ejer være forberedt på meget lang sagsbehandlingstid. Ejer kan ikke senere gøre indrettelseshensyn gældende.

Ønskes en hurtigere ekspedition kan ejer rette henvendelse til byggeri@lolland.dk.

## Enheder tilknyttet Bygning 4

### Enhed: Arningevej 18

Enhedens anvendelse: Ferielejlighed til erhvervmæssig udlejning (kode 522)

Køkkenforhold: Ingen fast kogeinstallation (kode H)

Enhedens samlede areal:	90 m <sup>2</sup>	Antal værelser:	4
heraf Enhedens boligareal:	0 m <sup>2</sup>	heraf Antal værelser til erhverv:	4
heraf Enhedens erhvervsareal:	90 m <sup>2</sup>		

## Oplysninger om byggesager tilknyttet ejendom

---

### Byggesagsnummer: 20250430

Byggesagen vedrører: Grund: Arningevej 18, 4983 Dannemare

Matrikelnummer: 1e, Ejerlavnavn: Arninge By, Arninge (ejerlavskode 500151)

Byggesagstype: Sag på grund (kode 0)

Dato for modtagelse af ansøgning: 05.02.2026

Dato for byggetilladelse: Ingen oplysning registreret

Dato for påbegyndelse: Ingen oplysning registreret

---

## Kort til BBR-meddelelsen

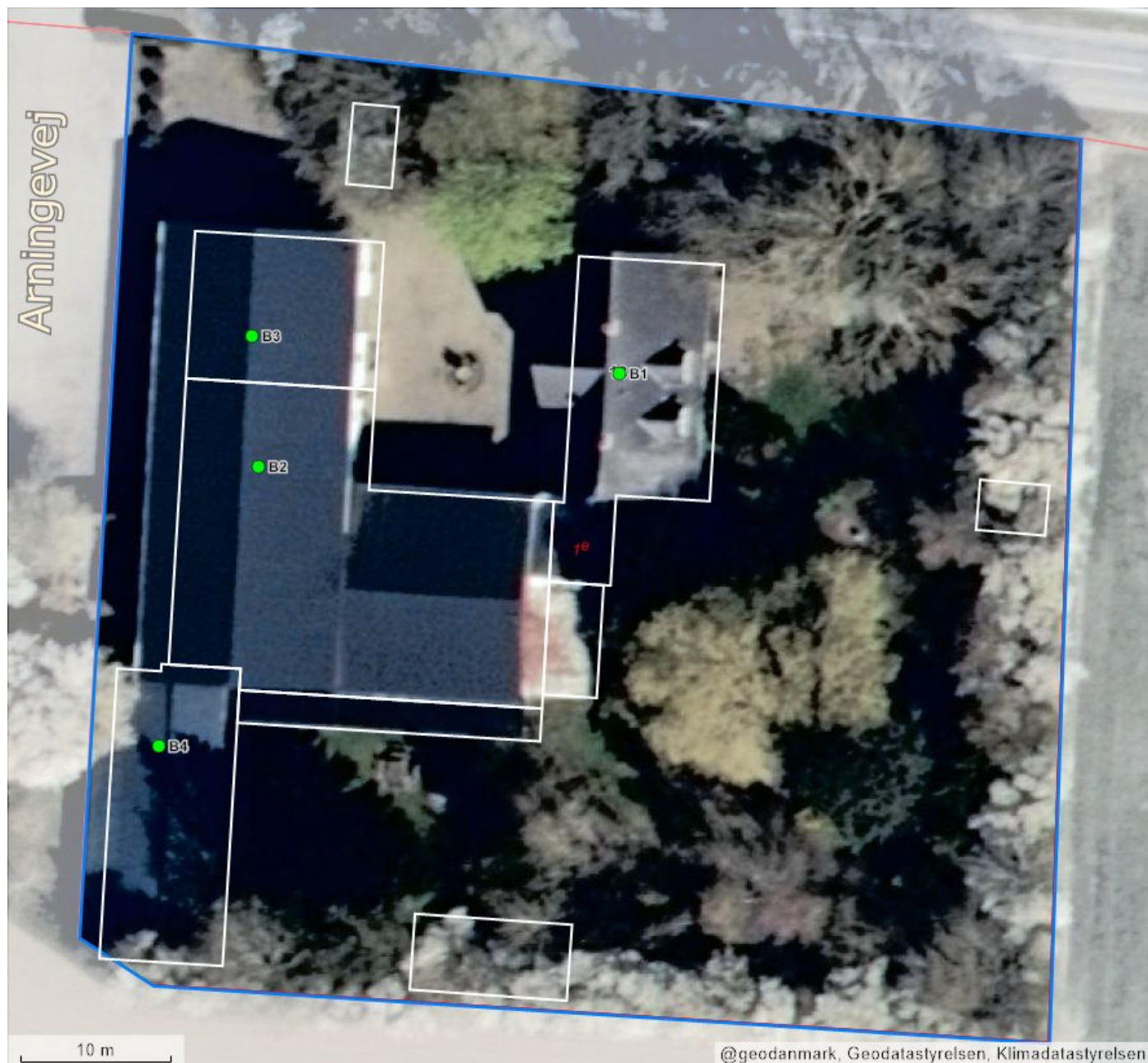
Dette kort viser beliggenheden af ejendommens bygninger og tekniske anlæg.

Bygninger og tekniske anlæg, der er registreret i BBR, vises med prikker samt B1 for Bygning 1, T1 for Teknisk anlæg 1 osv.

Hvis prikken er rød, er der brug for ejers medvirken til at flytte prikken til den korrekte beliggenhed af bygning eller teknisk anlæg. Dette gøres af ejer på [www.bbr.dk](http://www.bbr.dk), hvor der kan zoomes ind på kortet.

Det er kun prikkerne, ejer skal forholde sig til i BBR. Alle streger, grænser og bygningsomrids er baggrundsdata fra andre kilder. Matrikelkortet er vejledende, og skellenes nøjagtige placering falder ikke altid sammen med hække m.m. på luftfotoet. Se [www.matriklen.dk](http://www.matriklen.dk).

Luftfoto optages om foråret, og de hvide bygningsomrids tegnes på baggrund heraf. Derfor kan der ses forsinkelser, hvor fx en bygning stadig er tegnet med et hvidt bygningsomrids, selvom bygningen er nedrevet og slettet fra BBR. Se [www.geodanmark.dk](http://www.geodanmark.dk).



### Forkortelser

B# Bygning #  
T# Teknisk anlæg #  
NY Nybyggeri

### Prikker på kortet

● Bygning/teknisk anlæg er sikkert placeret  
● Bygning/teknisk anlæg er usikkert placeret  
\* Bygning på fremmed grund

### Streger i kortet

— Ejendom  
— Matrikelskel  
— Bygningsomrids

## Om BBR-meddelelsen

---

BBR-meddelelsen er en udskrift af de aktuelle oplysninger, som er registreret om en ejendoms bygninger, boliger og tekniske anlæg i Bygnings- og Boligregistret (BBR).

Oplysningerne i BBR anvendes til mange formål i både stat, kommuner og private virksomheder. I det offentlige gælder det fx ejendomsvurdering og

bloktilskud til kommunerne samt boligstøtte. I det private gælder det fx låntagning og ejendomshandel i finans- og ejendomssektoren.

For nyere bygninger stammer oplysningerne i BBR primært fra byggesagsbehandlingen. For ældre bygninger stammer oplysningerne typisk fra nuværende eller tidligere ejere af en ejendom.

## Ejers oplysningspligt

---

Det er altid den aktuelle ejer af en ejendom, der har ansvar for at indberette oplysninger til BBR for at sikre, at oplysningerne i BBR er korrekte.

Derfor er det vigtigt, at du som ejer læser BBR-meddelelsen og kontrollerer, om alle bygninger, boliger og tekniske anlæg på ejendommen er registreret rigtigt.

Ved køb af ejendom eller ved ændringer vedrørende bygnings- og boligforhold samt tekniske anlæg er det ekstra vigtigt at være opmærksom på, om registreringerne i BBR er korrekte.

Hvis oplysningerne er mangelfulde eller forkerte, har du som ejer pligt til at meddele de rigtige oplysninger til kommunen. Dette kan fx gøres via selvbetjeningsløsningen på [www.bbr.dk](http://www.bbr.dk).

Det er kommunen, som er ansvarlig for at registrere oplysningerne i BBR.

Kommunen har lov til at kontrollere oplysningerne, der indberettes til BBR. Kontrollen kan ske ved besøg på ejendommen eller ved registersamkøring med andre kilder, fx folkeregistret eller luftfotos.

Reglerne om Bygnings- og Boligregistret står i lov om bygnings- og boligregistrering (BBR-loven) (lovbekendtgørelse nr. 797 af 6. august 2019).

Der kan gives en bøde efter BBR-loven, hvis oplysninger ikke indberettes til BBR, eller hvis der gives forkerte oplysninger.

En registrering i BBR betyder ikke nødvendigvis, at et forhold er lovligt i henhold til anden lovgivning.

## Særlige oplysninger

---

For bygninger til bolig eller erhverv kræver blandt andet disse oplysninger opmærksomhed:

- Opførelsesår
- Om- og tilbygningsår
- Bebygget areal
- Antal etager
- Samlet boligareal og erhvervsareal
- Areal af udnyttet tagetage
- Areal af indbygget udestue
- Tagdækningsmateriale (kodeliste)
- Ydervægsmateriale (kodeliste)
- Varmeinstallation (kodeliste)
- Opvarmningsmiddel (kodeliste)
- Antal badeværelser
- Antal vandskyllende toiletter.

Nogle oplysninger i BBR registreres med en kode.

Oversigt over koder kan ses på [www.bbr.dk/kodelister](http://www.bbr.dk/kodelister).

### Opførelsesår

Det år, hvor bygningen er opført. For nogle bygninger står år 1000, fordi opførelsesåret ikke er oplyst.

### Antal etager

Alle etager i bygningen – bortset fra kælder og tagetage.

### Varmeinstallation og opvarmningsmiddel

Den varmeinstallation og det opvarmningsmiddel, der kan opvarme bygningen. Hvis varmeinstallationen er fjernvarme, registreres ikke opvarmningsmiddel.

### Antal badeværelser

Antal rum, der er indrettet til at tage bad i.

### Antal vandskyllende toiletter

Antal toilet-kummer (wc'er), der er i en bolig.

## Registrering i BBR

---

I BBR registreres oplysninger om grunde, bygninger, enheder og tekniske anlæg:

### Grund

Grunden er et sammenhængende stykke jord og er normalt det samme som en matrikel. Nogle grunde kan dog bestå af flere matrikler. Større ejendomme, fx landbrugsejendomme, kan bestå af flere grunde. På grunden registreres oplysninger om fx vandforsyning og afløbsforhold.

### Bygning

Bygninger i BBR er alt fra et redskabsskur til et butikscenter. På bygningen registreres fx oplysninger om bygningens anvendelse, opførelsesår, varmeinstallation, arealer samt ydervægs- og tagdækningsmateriale.

## Arealer i BBR

---

Arealer i BBR måles til ydersiden af ydervæggene. Det vil sige inklusive arealer af alle vægge. Areal af vægge mellem boliger deles ligeligt. Arealer måles i niveau med færdigt gulv, dog undtaget for tagetager, der måles 1,5 meter over færdigt gulv til den udvendige side af taget.

### Boligareal

Boligarealet er det areal, som er indrettet til boligformål. Det omfatter værelser og stuer, køkken, bade- og toiletrum, entré, interne trapper og gangarealer m.m. samt udnyttet areal i en tagetage.

I boligarealet indgår desuden areal af kælderrum, der anvendes til boligformål, dvs. opfylder byggelovgivningens krav til beboelsesrum, samt areal af bade- og toiletrum i kælderen.

For lejligheder indgår ofte en andel af bygningens adgangsareal i boligarealet, fx en andel af trappeopgangen, elevatoren eller altangangen. Adgangsarealer fordeles ligeligt mellem de enkelte boliger.

For institutionsboliger indgår desuden en andel af fælles boligarealer i boligarealet.

### Enhed

En enhed er betegnelsen for fx en bolig i et parcelhus, en lejlighed eller et erhvervslejemål. En enhed ligger inde i en bygning og har sin egen adresse. Enfamiliehuse har typisk én boligenhed, en etageejendom har en enhed for hver beboelseslejlighed og hvert erhvervslejemål. På enheden registreres fx enhedens anvendelse, bolig- og erhvervsareal samt køkken-, toilet- og badeforhold.

### Tekniske anlæg

Tekniske anlæg er fx olietanke, vindmøller, gyllebeholdere samt slanger til jordvarme og solcelleanlæg. Tekniske anlæg er som regel beliggende på en grund, men kan også være knyttet til en bygning.

### Bebygget areal

Det areal, som bygningen fylder på grunden set oppefra. Tagudhæng og halvtage medregnes normalt ikke. Bebygget areal svarer typisk til stueetagens areal – inklusive indbygget udestue, udhus, garage og carport.

### Samlet bygningsareal

Summen af alle bygningens regulære etagers areal – uden areal af tagetage, kælder, åbne altaner og åbne overdækkede terrasser, men inklusive indbygget udestue, udhus, garage og carport.

### Tagetagens areal

Samlet areal af hele tagetagen – både bolig- og erhvervsareal samt det areal, der potentielt kan indrettes til bolig- eller erhvervsformål. Åbne altaner og tagterrasser medregnes ikke.

### Tagetagens udnyttede areal

Den del af tagetagens areal, der er indrettet til boligformål eller anvendes til erhvervsformål og indgår i enhedens bolig- eller erhvervsareal.

### Kældrens areal

Samlet areal af hele kælderen. Arealer i krybekældre medtages ikke.